



GUIDE DE REPÈRES VISUELS

Le guide de repères visuels du Théâtre Prospero vise à soutenir toute personne souhaitant se familiariser avec les lieux du théâtre avant sa première visite.

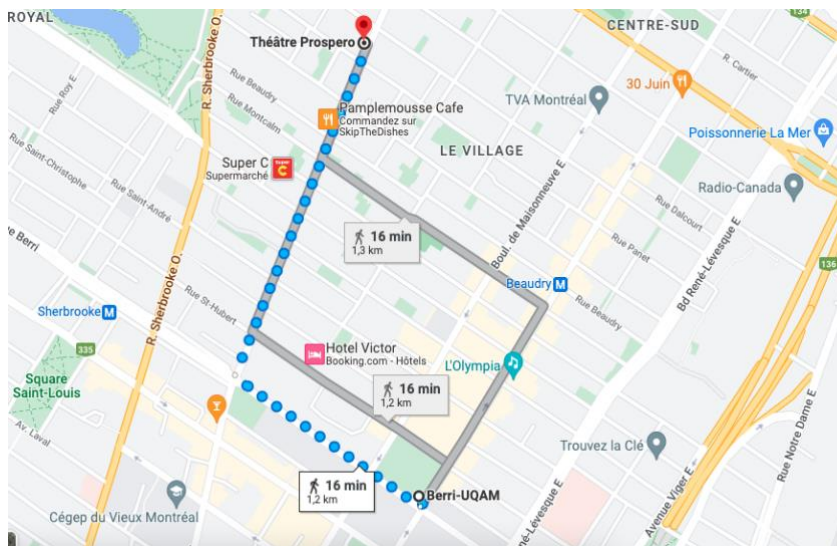
COMMENT VOUS RENDRE AU THÉÂTRE PROSPERO

Le Théâtre Prospero est situé au **1371 rue Ontario Est** (H2L 1S2), entre les rues Panet et Plessis, à Montréal. Voici quelques conseils pour vous y rendre.



- **En transport en commun**

Nous sommes à distance de 15 minutes à pied du **métro Berri-UQAM**. De la station de métro, vous n'avez qu'à marcher sur Berri vers le Nord, puis tourner à votre droite sur Ontario, jusqu'au théâtre.



Quelques **autobus** passent également à proximité :

- L'autobus 24 vous laissera au coin des rues Sherbrooke et Panet. Prévoyez 6 minutes de marche jusqu'au théâtre.
- L'autobus 125 vous laissera au coin des rues Ontario et Alexandre-DeSève. Prévoyez 3 minutes de marche jusqu'au théâtre.

Une station de **vélos BIXI** se trouve tout juste au coin des rues Ontario et Plessis. Le service de BIXI est disponible du 15 avril au 15 novembre. Plusieurs espaces sont également disponibles pour cadenasser votre **vélo personnel** sur la rue Ontario.



- **En voiture**

Il y a plusieurs espaces de parcomètres sur les rues Ontario, Panet et Plessis, à proximité du théâtre (tarif horaire : 1,75\$). Il y a également plusieurs espaces de stationnement gratuits dans les quartiers avoisinants, au sud de la rue Ontario notamment.



Il est toutefois possible que vous ne trouviez pas d'espaces libres. Si c'est le cas, vous pouvez vous stationner dans le stationnement privé et payant de l'Hôpital Notre-Dame au 2125 rue Plessis.

Nous vous recommandons d'arriver 30 minutes avant la représentation afin de trouver un emplacement sans soucis.

VOTRE ARRIVÉE AU THÉÂTRE

Voici l'entrée principale du théâtre. C'est par la porte de droite que vous ferez votre entrée.

Voici quelques repères visuels lorsque vous vous retrouverez à l'intérieur.

Tout à votre **gauche** se trouve la billetterie. Si vous avez besoin de récupérer des billets ou d'en faire l'achat, vous n'avez qu'à vous y diriger et la personne responsable de la billetterie pourra vous aider.



À votre gauche se trouve également un escalier. Celui-ci mène au café-bar du théâtre. Nous reviendrons sur le café-bar un peu plus loin dans ce document.



Toujours dans le hall, à votre **droite**, se trouve un porte-manteau si vous souhaitez y accrocher le vôtre, ou déposer votre parapluie. Il y a aussi une porte jaune. Par cette porte, vous pouvez accéder aux toilettes qui se trouvent au sous-sol, ainsi qu'à la Salle intime. Vous pouvez vérifier sur vos billets si le spectacle que vous venez voir se trouve dans la Salle principale ou dans la Salle intime.

À noter : il y a également une salle de bain pour personnes à mobilité réduite au rez-de-chaussée. Si vous vous sentez plus à l'aise, vous pouvez demander à un-e employé-e de l'accueil de vous y diriger.



LES SALLES DE REPRÉSENTATIONS

Comme mentionné ci-haut, nous avons deux salles de représentations.

La **Salle principale** se trouve au rez-de-chaussée, mais vous y entrerez par l'escalier qui mène aussi au café-bar. Si vous préférez ne pas monter les escaliers, vous pouvez demander à un-e employé-e de l'accueil de vous faire passer par le rez-de-chaussée. Le scan des billets se fait dans le hall, au bas des escaliers. Arrivé dans le café-bar vous trouverez deux entrées pour la Salle principale, l'entrée pair et impair. Consultez vos billets pour prendre connaissance de votre rangée et numéro de siège. La rangée A se trouve tout en bas et la rangée J tout en haut. Tout au fond du café-bar, vous trouverez également une autre porte qui mènent à des escaliers. Ces escaliers mènent directement à une sortie, au hall d'entrée ou aux toilettes du sous-sol.

Cette salle peut accueillir jusqu'à 166 personnes. Voici la disposition des sièges dans la salle.



Une personne de l'équipe d'accueil sera assise au siège J9 (indiqué par la flèche rouge sur la photo ci-dessus) durant toute la représentation. À tout moment, vous pouvez sortir de la salle si vous ne vous sentez pas bien pendant le spectacle. Vous pouvez passer par la porte par laquelle vous êtes entré·e, tout en haut des estrades, ou par la porte du rez-de-chaussée au côté cour (à gauche lorsque vous faites face à la salle, comme sur cette photo).

Quant à la **Salle intime** du Prospero, elle se trouve au sous-sol. Elle peut accueillir une quarantaine de personnes. Il y aura également toujours un·e employé·e d'accueil dans la salle en cas de besoin (au siège A11, indiqué sur la deuxième photo par la flèche rouge).

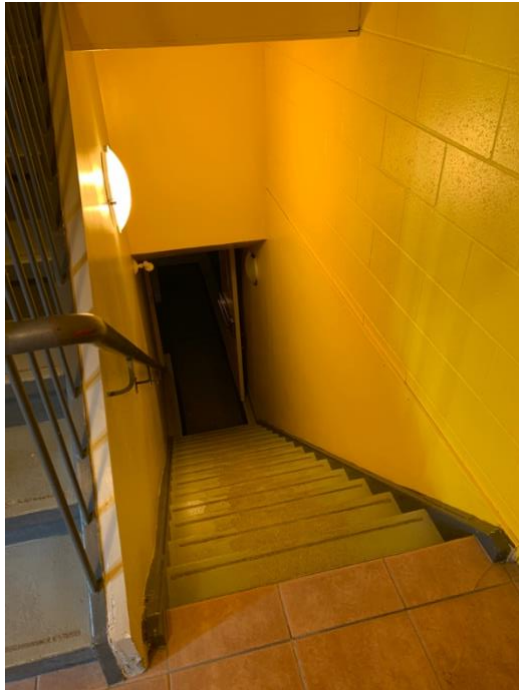


Cette salle a une configuration particulière : les spectateur·trices passent sur la scène pour aller s'asseoir. Si vous ne vous sentez pas bien et que vous voulez sortir de la salle, sachez que l'ouvreur·se pourra vous guider à l'extérieur par la porte des loges au côté jardin (à droite lorsque vous faites face à la salle, comme sur la photo).



LES SALLES DE BAIN

Les toilettes se trouvent au sous-sol. Vous devrez donc passer par la porte jaune dans le hall et descendre les escaliers. En continuant dans le couloir, vous trouverez les toilettes.



LE CAFÉ-BAR

Comme mentionné ci-haut, le café-bar du théâtre est au 2^e étage du théâtre. Vous pouvez prendre une consommation et grignoter une heure avant la représentation, ainsi qu'après le spectacle. Il y a une trentaine de places assises seulement dans le bar, donc il est possible



qu'il soit plein et que vous ne pouviez pas vous asseoir. Sachez que vous pouvez également apporter une consommation avec vous dans les salles de représentations ainsi que dans le hall.



L'ÉQUIPE DU THÉÂTRE PROSPERO

À n'importe quel moment, vous pouvez poser des questions un-e membre de notre équipe. Nous porterons tous-tes un écusson « Théâtre Prospero » bien visible sur nos vêtements. Voici quelques visages pour vous orienter :



Lysandre Trudeau
Responsable de l'équipe
d'accueil et guichetière
principale



Éric Charland
Guichetier et gérant de
salle



Éloïse Krumke
Responsable de la
billetterie et des publics

INFOS SUPPLÉMENTAIRES

Si vous avez des questions supplémentaires sur le théâtre, sur les spectacles à venir et leur déroulement, ou encore sur l'accessibilité, n'hésitez pas à communiquer avec nous au 514-526-6582, du mardi au samedi entre 12 h et 17 h. Il nous fera un plaisir de répondre à toutes vos interrogations !

Au plaisir de vous accueillir bientôt au Prospero !